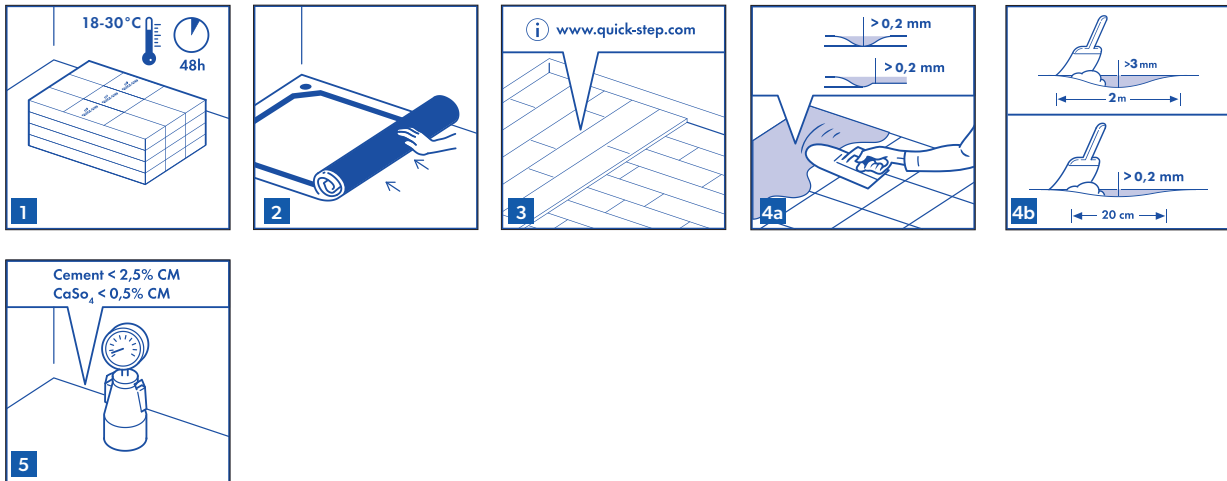


Chcete-li dosáhnout dobrých výsledků, doporučujeme pečlivě dodržovat uvedené pokyny.



1. PŘÍPRAVA

Doporučujeme objednávat všechny panely pro jeden komerční podlahový projekt současně.

1

Vinylovou podlahu vždy skladujte a přepravujte opatrně, aby nedošlo k deformacím. Krabice skladujte a přepravujte úhledně srovaně na rovném povrchu. Nikdy krabice neskladujte vertikálně a ani ve vlhkých a prašných prostorech a místech, kde panují extrémní teploty. Vinylovou podlahu je třeba alespoň 48 hodin předem nechat aklimatizovat v místnosti, kde bude instalována, při teplotě 18–30 °C. Tuto teplotu je třeba udržovat před instalací, během ní a alespoň 24 hodin po jejím dokončení. Zásadní vliv na výsledky instalace má typ podkladu, jeho kvalita a příprava. Není-li podklad pro instalaci vinylové podlahy vhodný, je třeba podniknout nezbytná opatření. Kontaktujte prodejce vinylové podlahy, který vám velice rád pomůže. Upozorňujeme, že nerovnost podkladu může zanechat na vinylové podlaze stopy.

2

Nejprve odstraňte stávající podlahovou krytinu. Nesmí být přítomny jakékoli známky napadení plísní ani hmyzem. Ujistěte se, že je podklad rovný a přibijte uvolněné nebo plovoucí části. Navrch naneste rovnou podlahu nebo nivelační hmotu, aby byl dokonale připraven hladký a porézni podklad. Podklad musí být porézni, aby bylo zajištěno pevné spojení mezi lepidlem a podkladem.

3

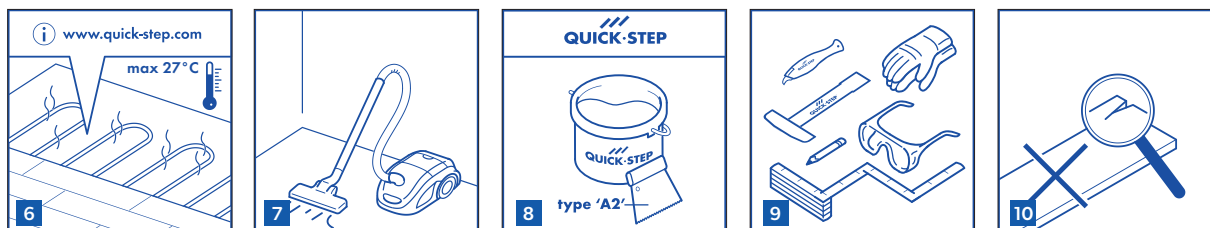
V případě instalace dřevěného podkladu nesmí obsah vody ve dřevě překročit 10 %. Kromě toho musí být dřevěný podklad úplně suchý. V případě dutiny pod prkem nou podlahu musí být tato odvětrána. Odstraňte veškeré překážky a zajistěte dostatečné odvětrání (minimálně 4 cm² větracích otvorů na 1 m² podlahy). Zkrytí podlahových prken musí být použito překližka s minimální tloušťkou 6 mm. Ujistěte se, že odstraníte všechny překážky. Upevnění hřebíky musí být provedeno pomocí kruhových hřebíků rozmístěných ve formě rastru, 75 mm po obvodu a 150 mm uprostřed.

4

Ujistěte se, že podklad je zcela rovný. Nerovnosti větší než 0,2 mm na délku 20 cm je třeba vyrovnat. To samé platí pro nerovnosti větší než 3 mm na délku 2 m. Použijte vhodnou nivelační hmotu a zkontrolujte, zda je třeba použít penetrační nebo těsnící nátěr.

5

Vlhkost podkladu musí být nižší než 2,5 % CM (cementový vyrovnávací potěr) nebo nižší než 0,5 % CM (anhydridový podklad). V případě instalace podlahového vytápění musí být tyto hodnoty 1,5 % CM a 0,3 % CM. Vlhkost vždy měřte, zaznamenejte a výsledky uchovejte.



6

Systémy podlahového vytápění (vodní/elektrické) zabudované ve vyrovnávacím potěru lze v kombinaci s vinylovými dílci použít tehdy, pokud lze během aklimatizace, instalace a po dobu 48 hodin po instalaci zaručit stálou teplotu místnosti a podlahy 18 °C. Ze zdravotních a bezpečnostních důvodů musí být udržována maximální teplota povrchu podlahy 27 °C. V samostatných místnostech s podlahovým vytápěním nebo bez něj a s různými řídicími jednotkami teploty by měla být instalace provedena s přechodovým profilem. Lepená vinylová podlaha Quick-Step má omezené použití s topnými fóliemi a jinými alternativami. K zajištění dobré přípravy si na adrese www.quick-step.com přečtěte také pokyny k instalaci podlahového vytápění.

7

Ujistěte se, že je podklad suchý, rovný, stabilní, čistý a nevyskytuje se na něm mastnota ani chemické látky. V případě potřeby odstraňte a vyčistěte stará lepidla. Před instalací opatrně odstraňte veškeré úlomky (například nehty), zametejte a vysajte. Opravte povrchové nedokonalosti a trhliny. V závislosti na projektu doporučujeme odstranit staré soklové lišty a po instalaci podlahy nainstalovat nové.

8

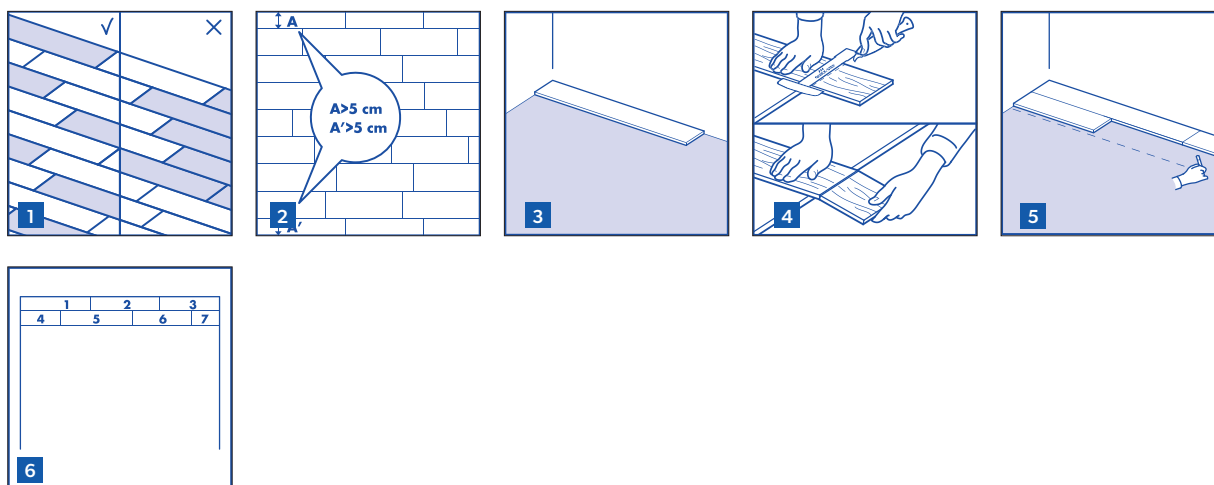
Při lepení použijte hladítko A2 pro rovnoměrné a správné nanesení lepidla na vinylové krytiny na podkladovou podlahu.

9

K instalaci potřebujete následující standardní nástroje: měřidlo, bezpečnostní brýle, rukavice a tenký provaz nebo tužku. Kromě standardních nástrojů doporučujeme použít rezačku na vinylové podlahy a instalační nástroj Quick-Step.

10

Během instalace a po ní zkontrolujte všechny podlahové dílce v optimálním osvětlení. Vadné dílce nepoužívejte.



2. INSTALACE

1

Během instalace podlahové dílce dostatečně promíchejte, aby vedle sebe nebyly příliš mnohostejných, světlejších nebo tmavších panelů. Pro dosažení nejlepšího vizuálního efektu je vhodné dílce pokládat ve směru nejdélejší stěny a paralelně s dopadajícím světlem.

2

Před započatím pokládání místnost změřte. Ujistěte se, že poslední řada dílců bude široká alespoň 5 cm při dokončování instalace.

3

Doporučujeme podlahu nejprve položit nasucho (bez lepidla). První řadu začněte celým prknem na délku.

4

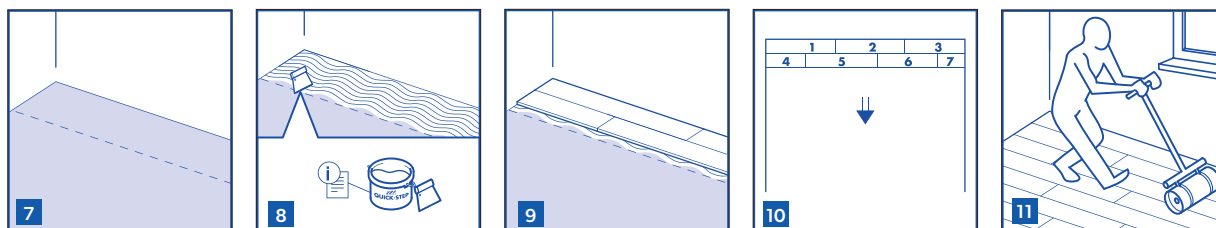
Vinylovou podlahu lze snadno řezat řezacím nebo odlamovacím nožem stranou s dekorem směrem nahoru. Při řezání vinylového prkna vyznačte čáru a pomocí nože udělejte do povrchu pevný zářez. Potom prkno oběma rukama rozlomte.

5

Podél prvních dvou nasucho položených řad nakreslete čáru. Tato čára označuje hranici, po kterou má být nanášeno lepidlo.

6

Nyní položte nasucho celé první řady. Důrazně doporučujeme uspořádat jednotlivé řady s posunem alespoň o 30 cm, aby spáry u krátké hrany netvořily jednotnou linii. Nicméně můžete vytvořit jakékoli jiné vzory prken podle vlastního uvážení. Ujistěte se, že první řady jsou v dokonale rovné linii. Může se například stát, že stěna, u které začínáte, může být nepatrně pod úhlem. Kontrolu můžete provést tak, že přidržíte tenký provaz. V případě potřeby podlahu zarovnejte. Před uložením prken na lepidlo se ujistěte, že jste je nařezali na správnou velikost, aby dokonale dosedly mezi stěnu a již nainstalovaná prkna.



7

Odstraňte nasucho položené panely.

8

Naneste lepidlo na vinylové krytiny na podlahu v šířce, kterou zabírají první dvě řady. Vždy zohledněte pokyny uvedené na lepidle na vinylové krytiny. Doporučujeme použít speciálně vyvinuté značkové lepidlo na vinylové krytiny.

9

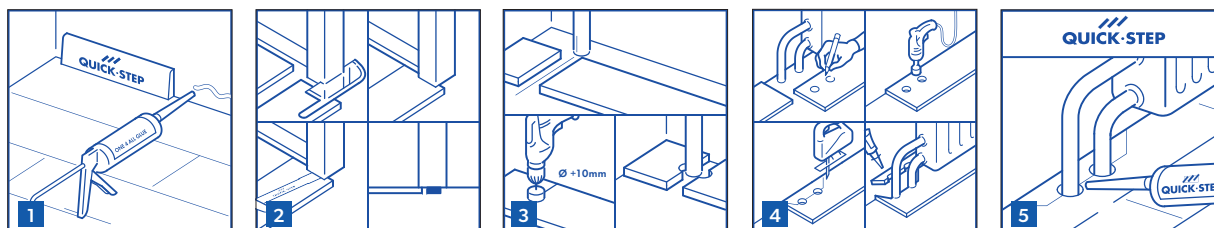
Nainstalujte první dvě řady podle počáteční linie. Položte prkna na lepidlo, upravte jejich správnou polohu a zatlačte na ně nebo je uválčujte, aby dobře přilnula a lepidlo se přeneslo na zadní stranu prken. Veškeré přebytečné lepidlo je třeba okamžitě odstranit vlhkým hadrem. Nikdy nepoužívejte čisticí prostředky.

10

Stejným postupem pokračujte v celé místnosti.

11

Pomocí těžkého válce zajistěte co nejlepší přilepení a přilnutí. Před válčováním nainstalované podlahy nečekejte déle než 30 minut.



3. DOKONČENÍ

1

Prohlédněte konečný povrch nainstalované podlahy. Namontujte soklové lišty proti stěně. V místnostech s vysokou úrovní vlhkosti, jako jsou koupelny, musí být po obvodu použit voděodolný transparentní silikon.

2

Tam, kde se nová podlaha stýká s prahem nebo dveřním otvorem, doporučujeme zárubně podříznout. Abyste dosáhli správného řezu, otočte prkno spodní stranou směrem nahoru a umístěte je na podlahu až k zárubnímu dveři. Potom umístěte ruční pilu na plochu proti prknu a jednoduše dveřní rám prořízněte. Odstraňte odřezek a vysajte úlomky.

3

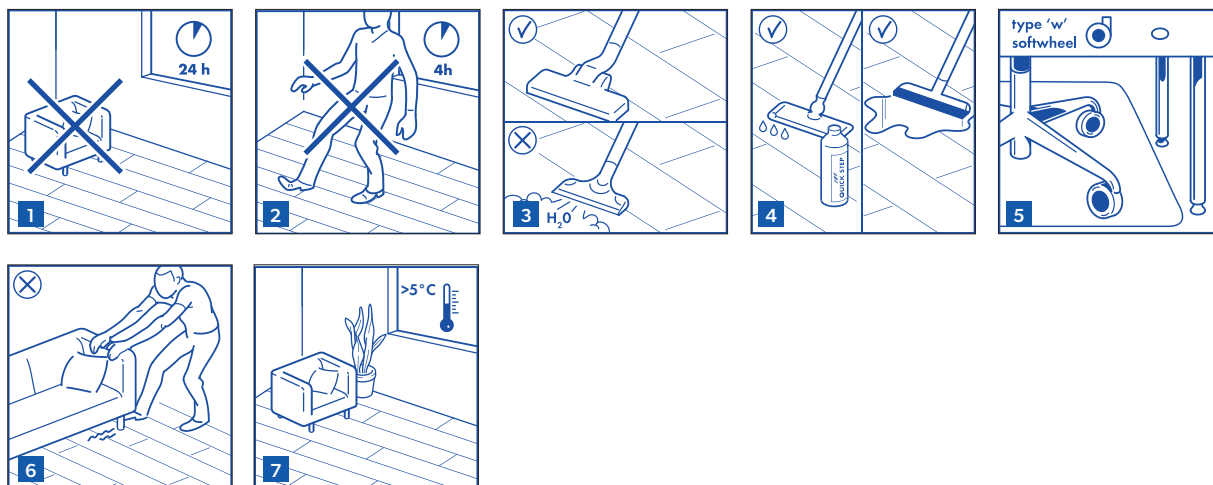
V místech, kde se nacházejí trubky, dbejte na to, aby tyto trubky byly přesně v linii s krátkou stranou dvou dílců. Použijte vrták stejného průměru, jaký má trubka. Položte panely k sobě a vyvrtejte otvor vystředěný ve spoji mezi dvěma panely. Nyní můžete dílce nainstalovat.

4

V případě výskytu dvou trubek vyvrtejte v obou označených bodech otvor o stejném průměru, jako mají trubky.

5

Pokud se body nacházejí na dlouhé straně prkna, proveďte z každého otvoru 45stupňový řez směrem k hraně prkna. Pak přilepte kus na místo. Vyplňte spoje okolo trubky.



4. ÚDRŽBA

1

Než nastěhujete nábytek, musí být lepidlo 100% zaschlé. Proto nechte podlahu 24 hodin po instalaci v klidu při teplotě 18–30 °C doschnout.

2

Vyčkejte alespoň 4 hodiny, až poté je možné po nově nainstalované vinylové podlaze chodit.

3

Můžete vysávat vysavačem. Používat parní čistič je zakázáno.

4

Vytřete podlahu vlhkým nebo mokrým mopem či hadrem. Quick-Step Clean je produkt určený speciálně pro údržbu vaší nové vinylové podlahy. Další informace týkající se čištění a údržby podlahy naleznete na adrese www.quick-step.com. Chcete-li znát specifické pokyny k čištění v komerčních prostorech a objektech, kontaktujte technické oddělení společnosti Quick-Step.

5

Opatřete nohy nábytku a židlí vhodnou ochranou, aby jste předešli poškrábání povrchu podlahy. Používejte (kancelářské) židle a křesla s jemnými kolečky typu W vhodnými pro vinylové podlahy anebo použijte vhodnou podložku.

6

Těžké předměty a nábytek nikdy netahejte po podlaze, ale vždy je zvedněte. Ujistěte se, že nohy nábytku mají velkou plošku a jsou vybaveny ochrannými podlahovými krytkami proti tvorbě skvrn. Čím jsou nohy nábytku větší a širší, tím je rozložení hmotnosti na podlahu lepší a riziko poškození podlahy menší. Ke všem vstupům do místnosti zvenku umístěte negumové čistící zóny, aby se na podlahu nezanášela špína, kamínky a hlína. Tím zamezíte poškození, snížíte nutnost údržby a prodloužíte životnost podlahy. Upozorňujeme, že delší kontakt s gumou může zanechat trvalé skvrny. Zabraňte kontaktu cigaret, zápalek a dalších horkých předmětů s podlahou, aby nedošlo k jejímu trvalému poškození.

7

Dbejte na to, aby se v místnosti vždy udržovala teplota vyšší než >5 °C, ideálně v rozmezí 18–30 °C.