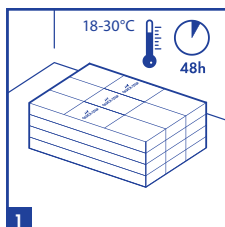
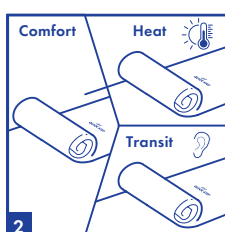


## Zlatá pravidla



Instalaci je nutné provádět při teplotě 18–30 °C. Vinylové podlahy Quick-Step je třeba nechat aklimatizovat alespoň 48 hodin před instalací při teplotě 18–30 °C v místnosti, kde budou instalovány. Tuto teplotu podlahy i vzduchu v místnosti je třeba udržovat před instalací, během ní a alespoň 24 hodin po jejím dokončení.



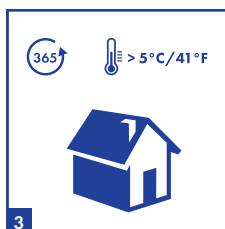
Podlaha Quick-Step Vinyl byla navržena pro vnitřní vyhřívání instalace (> 5°C) (41°F), přednostně pro pokojovou teplotu. Podlaha Quick-Step Vinyl nemůže být nainstalována v soláriích, sezónních verandách, v karavanech, lodích a na jiných místech, která nejsou vyhřívána.

Důrazně doporučujeme používat speciální podložky podlahy Quick-Step Vinyl. Pokud očekáváte, že teplota podlahy stoupne na 45 °C nebo tuto teplotu přesáhne vlivem přímého slunečního záření, je nutné na vyrovnaném podkladu použít podložku Quick-Step HEAT nebo instalaci provést bez podložky na vyrovnaném podkladu.

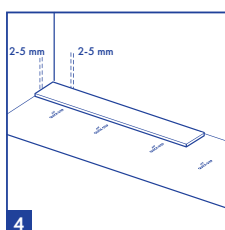
Na zámkovou vinylovou podlahu Quick-Step nelze instalovat těžká kamna na dřevo, elektrické akumulátory a podobná těžká zařízení. Kamna/akumulátor doporučujeme nejdříve instalovat na ochrannou desku a vinylovou podlahu QUICK-STEP položit kolem desky a respektovat dilatační spáry.

V ostatních situacích s vysokými místními teplotami doporučujeme použít lepenou vinylovou podlahu QUICK-STEP Glue Down Vinyl.

Máte-li pochybnosti týkající se teploty vaší podlahy, kontaktujte technické oddělení společnosti Quick-Step.

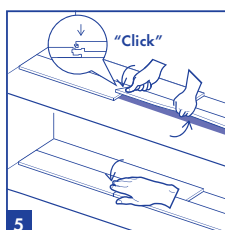


Udržujte klimatické podmínky v interiéru vyšší než 5°C. Zajistěte aby klimatické podmínky v interiéru byly vždy nad 5°C(41°F) a nejlépe v rozpětí 18-30°C. Pokud teplota podlahy přesáhne 45°C, musíte použít podložku Heat.



Nezapomeňte ponechat dilatační spáru minimálně 2 mm , ideálně 5 mm. V případě instalací s podlahovým vytápěním je nutné ponechat dilatační spáru o velikosti minimálně 5 mm.

Podlahu nikdy neblokuje. Pokud jsou na podlaze těžké/pevné objekty (například kuchyňské linky nebo kouty, vestavěné skříňky či těžká kamna), fungují jako zeď a je nutné kolem nich počítat s minimální dilatací. Plovoucí instalace by měla zůstat plovoucí! Pokud to však není možné, použijte naši lepenou vinylovou podlahu QUICK-STEP.



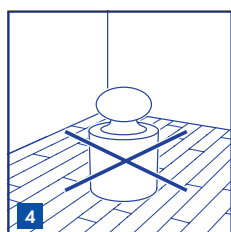
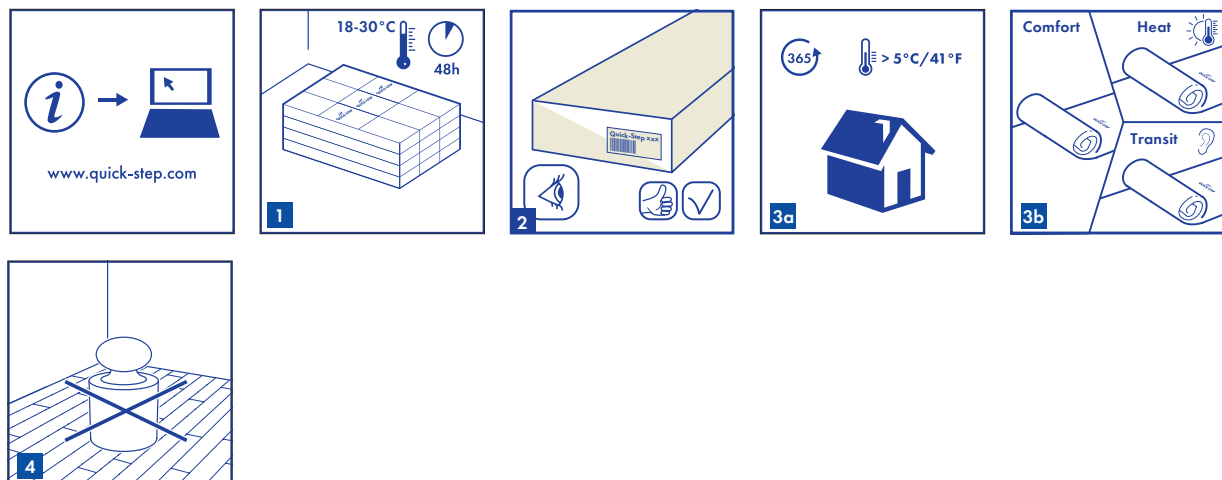
Stačí zacvaknout!  
Prkno, které chcete nainstalovat, držte zespodu rukou a mírně jej zvedněte asi o 25 cm od koncového spoje. Palcem jemně zatlačte spoj na krátké straně směrem dolů pohybem z vnitřního rohu směrem k vnějšímu, dokud neuslyšíte/nepocítíte „cvaknutí zámku“. Před pokračováním každý spoj na krátké straně zkontrolujte (zda se na něm nevyskytují výškové rozdíly a otvory). Můžete jemně zatlačit palcem na každý spoj krátkého konce a ujistit se o zacvaknutí zámku. Toto je nejsnazší metoda pokládání zámkových dílců Vinyl systému Uniclic® Multifit pro Flex.

Poznámka: Illume je Uniclic®-Uniclic®, proto si prostudujte níže uvedené informace o instalaci.

## Chcete-li dosáhnout dobrých výsledků, doporučujeme vám pečlivě dodržovat uvedené pokyny.

Přesvědčte se, že uživatel podlahy má kopii tohoto dokumentu.

Vnitrostátní předpisy týkající se použití podlahy musí být vždy dodržovány.



### 1. PŘÍPRAVA

**1**

Vinylovou podlahu Quick-Step vždy skladujte a přepravujte opatrně, aby nedošlo k deformacím. Krabice skladujte a přepravujte úhledně srovnané na rovném povrchu. Nikdy krabice neskladujte vertikálně a ani ve vlhkých a prašných prostorech a místech, kde panují extrémní teploty. Vinylové podlahy Quick-Step je třeba nechat aklimatizovat alespoň 48 hodin před instalací při teplotě 18–30 °C v místnosti, kde budou instalovány. Tuto teplotu podlahy i vzduchu v místnosti je třeba udržovat před instalací, během ní a alespoň 24 hodin po jejím dokončení. Instalaci je nutné provádět při teplotě 18–30 °C.

**2**

Podlahy Quick-Step Vinyl mohou být zakoupeny v různých formátech, vzorech a kvalitách. Ujistěte se, že jste skutečně obdrželi správný typ podlahy, který jste si objednali. Je vždy vhodné uložit si společně se stvrzenkou o koupi také jeden ze štítků produktu.

**3**

Podlaha Quick-Step Vinyl byla navržena pro vnitřní vyhřívané instalace (> 5°C) (41°F), přednostně pro pokojovou teplotu. Podlaha Quick-Step Vinyl nemůže být nainstalována v soláriích, sezónních verandách, v karavanech, lodích a na jiných místech, která nejsou vyhřívaná. Důrazně doporučujeme používat speciální podložky podlahy Quick-Step Vinyl.

Pokud očekáváte, že teplota podlahy stoupne na 45 °C nebo tuto teplotu přesáhne vlivem přímého slunečního záření, je nutné na vyrovnaném podkladu použít podložku Heat nebo instalaci provést bez podložky na vyrovnaném podkladu. Máte-li pochybnosti týkající se teploty vaší podlahy, kontaktujte technické oddělení společnosti Quick-Step.

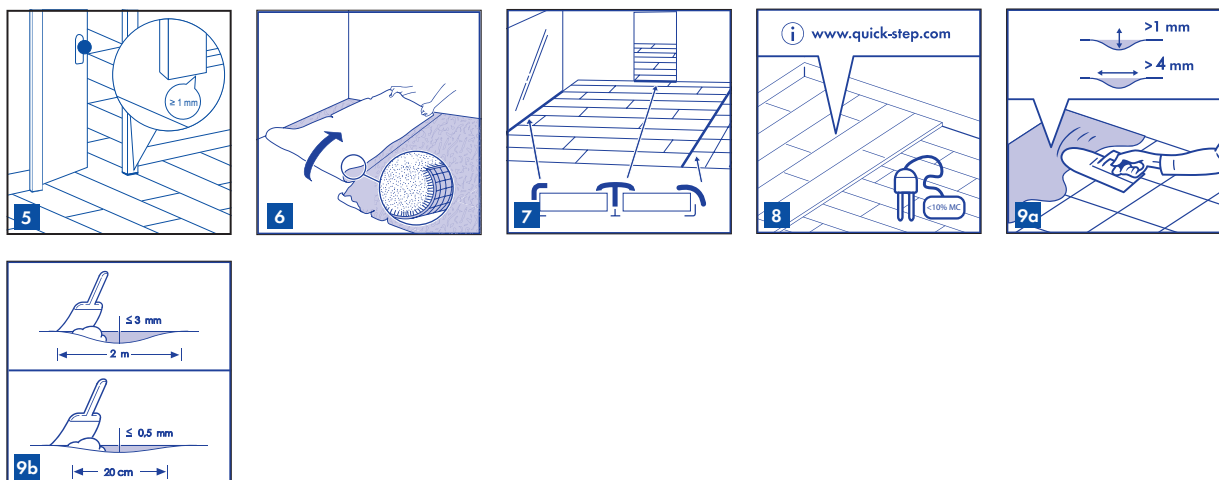
**4**

Podlahu nikdy neblokuje. Pokud se na podlaze nacházejí těžké/upevněné předměty (například kuchyňská linka, kuchyňský ostrov, vestavěné skříně, těžké sporáky, elektrické akumulátory, rámy dveří, schody atd.), plní funkci stěny.

\* Těžké předměty by měly být instalovány jako první a neměly by být umístěny na podlaze Quick-Step Vinyl Flex.

\* V případě těžkých předmětů, které sálají teplo, se doporučuje instalovat nejprve kamna/akumulační kamna na ochranu desku a pak kolem ní nainstalovat vinylovou podlahu Quick-Step Vinyl Flex a dodržet přítom dilatační spáry.

Podlaha Quick-Step Vinyl Flex musí mít možnost se pohybovat okolo těžkých předmětů, aby nevznikaly otevřené spoje a nedocházelo k oddělování prken. Velikost dilatační spáry musí být okolo těžkých / upevněných předmětů dodržena. Plovoucí instalace musí VŽDY zůstat plovoucí! Pokud to však není možné, použijte naši lepenou vinylovou podlahu Quick-Step. Vinyl.



**5**

Pokud je rám dveří nainstalován po instalaci podlahy, ujistěte se, že mezi základnou rámu dveří a povrchem podlahy je ponechána vislá mezera minimálně 1 mm.

**6**

Zásadní vliv na výsledky instalace má typ podkladu, jeho kvalita a příprava. Není-li podklad pro instalaci podlahy Quick-Step Vinyl vhodný, je třeba podniknout nezbytná opatření. Kontaktujte prodejce podlahy Quick-Step Vinyl, který vám velice rád pomůže. Upozorňujeme, že nerovnost podkladu může zanechat na vinylové podlaze Quick-Step Vinyl stopy nebo v ní vytvořit mezery. Podklad by měl být stabilní a pevný. Nesmí být měkký, poškozený nebo volně ložený.

- Je nutné odstranit následující podlahové krytiny: koberec, vpichovanou plst, měkčený vinyl, plovoucí podlahové krytiny.
- Následující podlahové krytiny odstraněny být nemusí: keramické dlaždice, lepený laminát a lepené lakované dřevěné podlahy, pevné dřevěné desky atd.
- Následující podlahy není nutné odstraňovat, avšak je nutné použít polyetylenovou fólii, aby se zabránilo migraci nežádoucích látek z podkladní vrstvy: lepené PVC, pevné PVC, VCT, lepené linoleum a lepené olejované dřevěné podlahy.

**7**

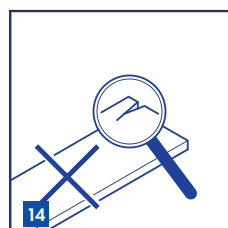
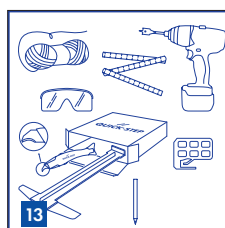
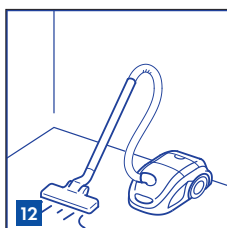
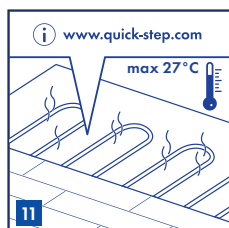
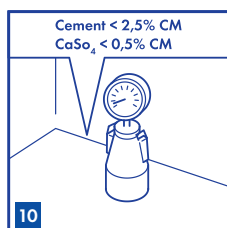
Pokud teplota v sousedních místnostech bude klesat nebo stoupat mimo rozsah 18–30 °C, je nutné použít přechodový profil. Podkladový kontrolní spoj lze pokrýt zámkovou podlahou Quick-Step Vinyl Flex. Zkontrolujte požadavky na rovinnost podkladu. Dilatační spoje v budově musí být obdobně přeneseny na podlahu Quick-Step Vinyl Flex a musí být použit správný profil.

**8**

V případě instalace na dřevěný podklad nejprve odstraňte veškeré stávající podlahové krytiny. Nesmí být přítomny jakékoli známky napadení plísní ani hmyzem. Pokud je v dřevěném podkladu vlhkost nebo pod ním není odpovídající bariéra proti vlhkosti, je nutné podklad nejprve demontovat. Důvodem je to, že dřevo bude po čase hnit, protože vlhkost je zablokována novou podlahovou krytinou a její podložkou. Ujistěte se, že je podklad rovný a přibijte či přišroubujte uvolněné části. Navrch umístěte odpovídající dřevěný podlahový panel, podlahu vyrovnejte nebo použijte nivelační hmotu, aby byl podklad dokonale připraven. Nivelační desky musí být upevněny pomocí vhodného lepidla nebo každých 30 cm pomocí šroubů. Případný prostor pod prkennou podlahou musí být dostatečně odvětrán. Odstraňte veškeré překážky a zajistěte dostatečné odvětrání (minimálně 4 cm<sup>2</sup> větracích otvorů na 1 m<sup>2</sup> podlahy). Obsah vody nesmí přesahovat 10 %.

**9**

Ujistěte se, že podklad je zcela rovný. Cementové spoje mezi dlaždicemi nebo spáry o hloubce více než 1 mm a šířce více než 4 mm je nutné vyrovnat. V případě zámkové podlahy Quick-Step Vinyl Flex Click: je nutné vyrovnat jakoukoli nerovnost o velikosti více než 0,5 mm na délce 20 cm. Totéž platí pro nerovnosti větší než 3 mm na délce 2 m. Hrbolky by měly být odstraněny obroušením smirkovým papírem/ pískováním nebo oškrábáním. Pokud se vyžaduje použití odpovídající nivelační stěrky, zkontrolujte, zda je nutné použít základový nebo těsnící nátěr. V některých případech lze vyrovnání podkladu vyřešit podložkou.



## 10

Minerální podklady, jako je například beton, musí být před instalací dostatečně suché. Instalace na cementový podklad vyžaduje CM < 2,5 % (75% relativní vlhkost). Instalace na anhydritový podklad vyžaduje CM < 0,5 % (50% relativní vlhkost). Při použití podlahového vytápění vyžaduje cementový podklad CM < 1,5 % (60% relativní vlhkost) a anhydritový podklad CM < 0,3 (40% relativní vlhkost). (Viz také Pokyny pro podlahové vytápění) **Vlhkost vždy měřte, zaznamenejte a výsledky uschovejte.** Nová podlaha z cementového potěru musí schnout alespoň 1 týden na 1 cm výšky a to do výšky 4 cm. Výška větší než 4 cm vyžaduje minimálně dvojnásobek času schnutí. Například betonový podklad o tloušťce 6 cm musí schnout alespoň 8 týdnů.

## 11

Samostatné místnosti/zóny s podlahovým vytápěním a bez něj a/nebo s různými regulátory teploty musí být instalovány s T-profilem s ohledem na dilatační spáry minimálně 5 mm na každé straně. Další pokyny platí v případě, že používáte podlahové vytápění nebo chlazení. Ze zdravotních a bezpečnostních důvodů a aby se předešlo problémům s podlahou Quick-Step, je třeba dodržovat některá důležitá základní pravidla:

### Podlahové vytápění

- Za prvé je velmi důležité zajistit povrchovou teplotu podlahy maximálně 27 °C (80 °F).
- V případě plovoucí instalace je nutné zvolit vhodnou podložku. Celková tepelná odolnost (R) vinylové podlahy Quick-Step v kombinaci s podložkou nesmí být vyšší než 0,15 m<sup>2</sup>K/W.
- Teplotu vždy měřte postupně na začátku a na konci topného období.
- Na podlahu neumisťujte koberce ani předložky a zajistěte, aby mezi nábytkem a podlahou byla dostatečná mezera, aby nedocházelo k akumulaci tepla.
- Jsou povoleny vodní a elektrické systémy podlahového vytápění. Viz samostatný návod k instalaci Podlahové topení a podlahové chlazení

### Podlahové chlazení

- Pro podlahové chlazení je předepsána tepelná odolnost < 0,09 m<sup>2</sup>K/W. Tepelná odolnost podlahy Quick-Step Vinyl Floor se pohybuje mezi 0,02 m<sup>2</sup>K/W a 0,07 m<sup>2</sup>K/W (s podložkou).
- Zajistěte správný bezpečnostní systém včetně automatických snímačů, které detekují dosažení rosného bodu (= začátek kondenzace) pod podlahovou krytinou nebo v ní, a poté chlazení vypnete.

K zajištění dobré přípravy si přečtěte také samostatné pokyny k instalaci podlahového vytápění a chlazení na webu [www.Quick-Step.com](http://www.Quick-Step.com).

## 12

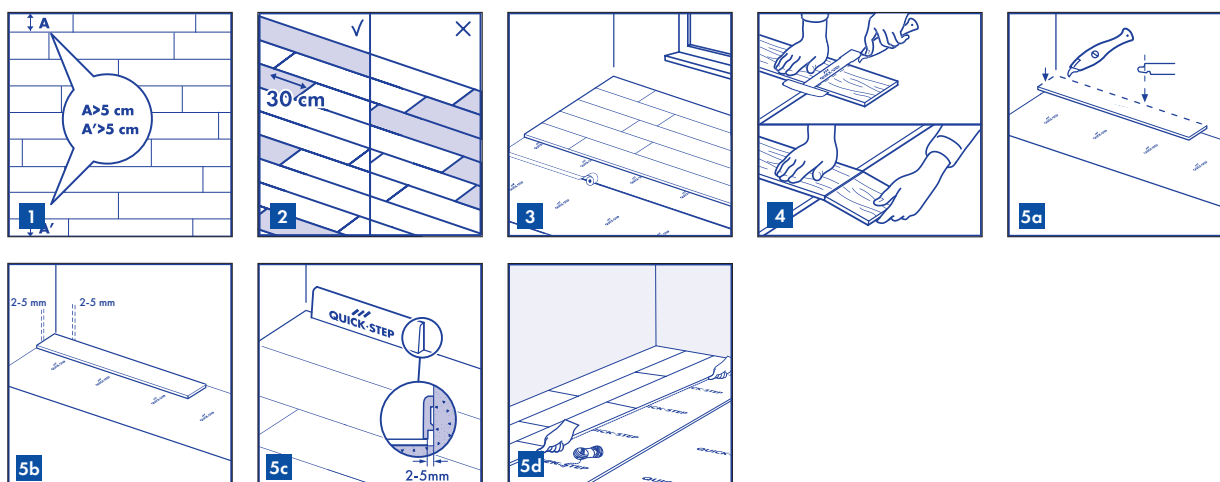
Ujistěte se, že je podklad suchý, rovný, stabilní, čistý a nevyskytuje se na něm mastnota ani chemické látky. V případě potřeby odstraňte a vyčistěte stará lepidla. Před instalací opatrně odstraňte veškeré úlomky (například nehty), zameťte a vysajte. Opravte větší povrchové nedokonalosti a velké trhliny. Doporučujeme odstranit staré soklové lišty a po instalaci podlahy nainstalovat nové.

## 13

K instalaci potřebujete následující standardní nástroje: měřidlo, bezpečnostní brýle, provázek, rukavice a tužku. Při instalaci podlahy Quick-Step Vinyl Flex s Uniclic® Multifit nikdy nepoužívejte příklepový blok. Kromě standardních nástrojů doporučujeme použít nůž Quick-Step Vinyl Flex a úhelník. Úhelník slouží zároveň jako dorážedlo a tesařský úhelník. Použití jiného příslušenství než Quick-Step Vinyl (například nevhodná podložka) může způsobit poškození podlahy Quick-Step Vinyl. V takovém případě pozbude záruka od společnosti Quick-Step platnosti. Z toho důvodu doporučujeme používat pouze příslušenství Quick-Step Vinyl, které bylo speciálně navrženo a testováno na použití při instalaci vinylových podlah.

## 14

Během instalace a po ní zkontrolujte všechny podlahové dílce v optimálním osvětlení. Vadné dílce nepoužívejte. Instalované prkno bude považováno za přijaté a nelze jej reklamovat.



## 2. INSTALACE

**1**

Před započítím opatrně změřte délku a šířku místnosti a naplánujte si přesné uspořádání tak, abyste dosáhli vyváženého vzhledu podlahy. To je velmi důležité při instalaci typických dlaždicových vzorů. Tím rovněž zajistíte, aby poslední položená řada nebyla příliš úzká. Pokud je poslední řada užší než 5 cm, bude instalace snazší a lepší, pokud zmenšíte šířku prken v první řadě.

**2**

Během instalace podlahové dílce dostatečně promíchejte, aby vedle sebe nebylo příliš mnoho stejných, světlejších nebo tmavších panelů. Pro dosažení nejlepšího vizuálního efektu je vhodné dílce pokládat ve směru nejdelší stěny a/nebo paralelně s dopadajícím světlem. Ujistěte se, že koncové spoje jednotlivých dílců v sousedních řadách nejsou nikdy vedle sebe, musí být od sebe vzdáleny minimálně 30 cm. Pro přirozený vzhled a lepší mechanickou sílu nedoporučujeme instalovat prkna ve vzoru ale v náhodné sestavě.

**3**

Nejdříve v případě potřeby nainstalujte podložku řada/řada nebo místnost/místnost. Se zámkovými díly Quick-Step Vinyl si můžete vybrat, kde chcete začít. Přemýšlejte, jaký způsob instalace podlahy bude nejjednodušší. Doporučujeme začít v levém rohu místnosti a v případě potřeby položit podložku. Důrazně doporučujeme používat podložky Quick-Step Vinyl, které usnadňují instalaci a plní zvukotěsnou a vyrovnávací funkci. Příliš měkká, silná nebo lepkavá podložka (CS < 400 kPa), nebo podložka zhotovená z nesprávného materiálu může podlahu poškodit. Laminátové/dřevěné podložky nejsou vhodné pod zámkové vinylové podlahy. Další informace naleznete na balení podložek nebo u prodejce. Při instalaci další řady podložky doporučujeme spojit podložky pomocí pásky, abyste zamezili překrytí a vzniku mezer.

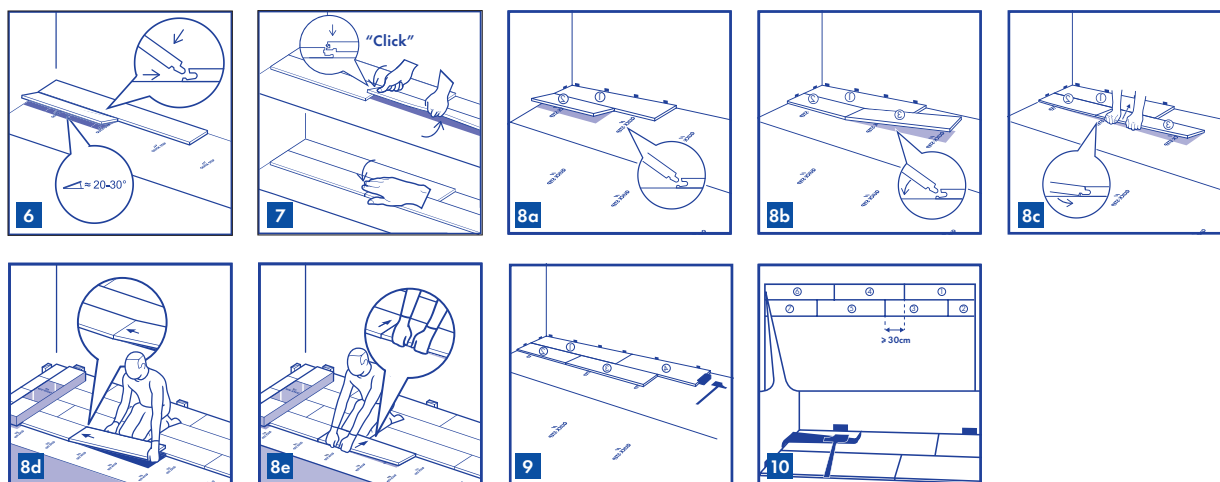
**4**

Podlahy Quick-Step Vinyl lze snadno řezat speciálním konkávním řezákem na vinyl se stranou s dekorem směřující nahoru. Při řezání vinylového prkna vyznačte čáru a pomocí nože udělejte do povrchu pevný zářez. Potom prkno oběma rukama rozlomte. Vinyl není nikdy nutné zcela proříznout.

**5**

Z prken u stěn je nutné odstranit zámkový systém. Začněte prvním prknem, které bude instalováno do rohu. Odstraňte zámkový profil na dlouhé i krátké straně prkna zaříznutím. Pro ostatní prkna v první řadě (nikoliv v rohu) odstraňte zámkový profil na dlouhé straně, která bude přilíhat přímo ke zdi. Jakákoliv strana prkna, která je přímo ke zdi, musí mít odstraněný zámkový profil, aby bylo možné zajistit požadovanou dilatační spáru.

Nezapomeňte ponechat dilatační spáru minimálně 2 mm, ideálně 5 mm. Práci si usnadníte tím, že jako rozpěrnou vložku použijete zbývající kus podlahy Quick-Step Vinyl. V případě instalací s podlahovým vytápěním je nutné ponechat dilatační spáru o velikosti minimálně 5 mm. Po instalaci každého prkna a před pokračováním s prknem následujícím si ověřte každou krátkou a dlouhou stranu spoje a ujistěte se, že zde nedochází k výškovým rozdílům a nejsou zde žádné otvory. Chcete-li si usnadnit začátek instalace, sestavte první 3 řady mimo zeď, abyste si během montáže mohli na prkna sednout. Pak přesuňte první 3 řady do požadované polohy blízko stěny tak, aby rozpěrné vložky byly na svých místech. Pak použijte tenké lanko a podržte jej podél instalovaných prken a zkontrolujte a případně seřídte přímost instalovaných prvních 3 řad. Doporučuje se provést dodatečné kontrolky přímosti, abyste si ověřili přímost ještě během instalace. Nezapomeňte používat rozpěrné vložky pro vytvoření dilatační spáry minimálně 2 mm a přednostně 5 mm podél obvodu.



**PRO PRKNA A DLAŽDICE QUICK-STEP BALANCE + PULSE + AMBIENT: S UNICLIC® NA DLOUHÉ STRANĚ A MULTIFIT (SPUŠTĚNÉ) NA KRÁTKÉ STRANĚ NA PANELECH:**

**6**

Přiložte dlouhou stranu prvního dílce druhé řady do již položeného panelu pod úhlem 20 až 30°. Dílec usadíte mírným pohybem nahoru a dolů a zároveň vyvíříte tlak směrem do předu. Panely se do sebe zamknou.

**7**

Potom vodorovně nasuňte třetí prkno. Prkno, které chcete nainstalovat, držte zespodu rukou a mírně jej zvedněte asi o 25 cm od konce. Palcem jemně zatlačte spoj na krátké straně směrem dolů pohybem z vnitřního rohu směrem k vnějšímu, dokud neuslyšíte a/nebo nepocítíte „cvaknutí zámku“. Před pokračováním každý spoj na krátké straně zkontrolujte (zda se na něm nevyskytují výškové rozdíly a otvory). Můžete jemně zatlačit palcem na každý spoj krátkého konce a ujistit se o zacvaknutí zámku. Nepoužívejte kladivo ani příklepový blok, mohlo by dojít k poškození zámkového spoje. Toto je nejsnazší metoda pokládání zámkových dílců systému Multifit™ V. Stejným způsobem pokračujte v instalaci dalších řad směrem ke konci místnosti. Nejsnazší je sedět na nainstalovaných prknech. Toto je nejsnazší metoda pokládání zámkových dílců systému Uniclic® Multifit.

**PRO QUICK-STEP ILLUME: NA DLOUHÉ STRANĚ JE UNICLIC® A NA KRÁTKÉ STRANĚ PRKNA UNICLIC®, TAKŽE INSTALACE BUDE ODLIŠNÁ:**

**8**

Systém Uniclic® lze instalovat dvěma různými způsoby. Upřednostňovaný způsob je způsob A (úhel-úhel): nejprve natočíte instalovanou krátkou stranu prkna na krátkou stranu již instalovaného prkna a to podle pod úhlem. Pak zvednete nově instalované prkno pod úhlem asi 20-30°. Tím rovněž nadzvednete dříve instalovaná prkna ve stejné řadě, protože jejich krátké strany jsou již spojeny.

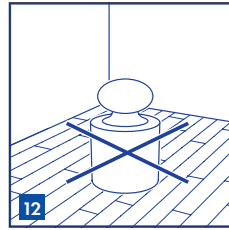
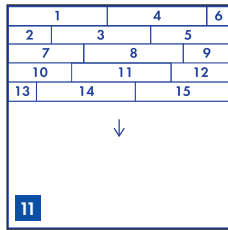
Nyní položte OBĚ ruce blízko spoje, jak je znázorněno na obrázku, a přitáhněte dlouhou stranu prkna k sobě. Panely se nyní do sebe zamknou. Můžete vložit pero do drážky nebo naopak drážku nasunout na pero. Metoda pera a drážky je nejběžnější a také nejsnazším způsobem spojení.

**9**

Pokud způsob A není možný (například na obtížně přístupných místech), lze využít způsob B (příklep): S Uniclic® můžete také připojit panely a poklepáním prken do sebe eliminovat potřebu je zvedat. Tento způsob vyžaduje použití speciální příklepového bloku Uniclic®. Prkna by neměla být spojována jedním klepnutím. Aby nedocházelo k poškození panelů, musíte je sklepnout k sobě postupně. Můžete k sobě přiložit pod úhlem nejprve krátkou nebo dlouhou stranu prkna a pak je sklepnutím k sobě připojit druhou stranou.

**10**

Na místech, kde se prkna Uniclic® s příklepovým blokem instalují obtížně (například u zdi), přitáhněte je k sobě pomocí páčidla a kladiva.



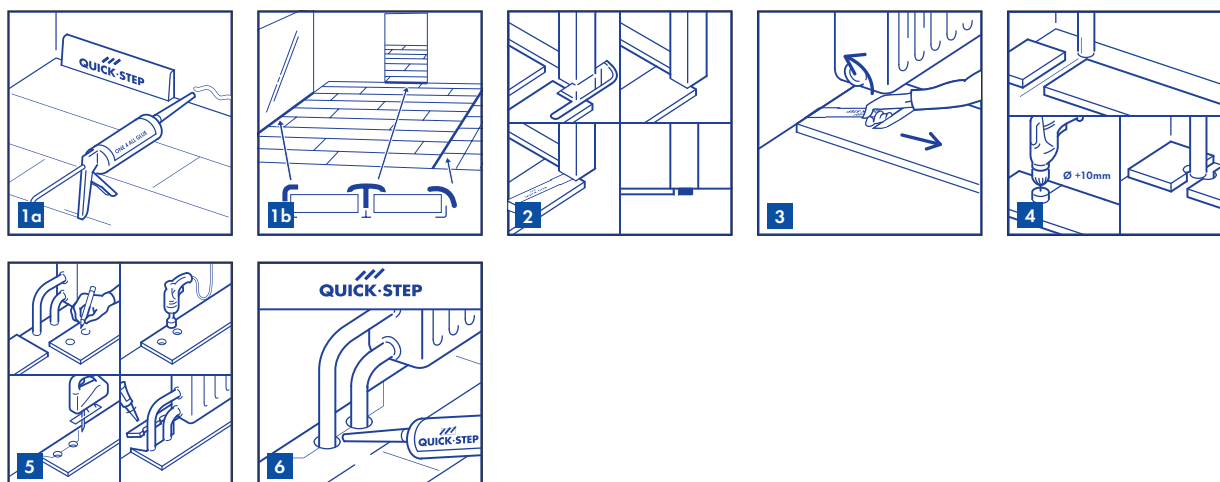
### 11

Stejným způsobem pokračujte v instalaci dalších řad směrem ke konci místnosti. Nejsnazší způsob jak toto provést je sednout si na již instalovaná prkna.

### 12

Podlahu nikdy neblokujte. Pokud jsou na podlaze těžké/pevné objekty (například kuchyňské linky nebo kouty, vestavěné skříňky či těžká kamna, elektrické akumulátory atd.), fungují jako zed' a je nutné kolem nich počítat s minimální dilatací.

Plovoucí instalace musí **VŽDY** zůstat plovoucí! Pokud to však není možné, použijte naši lepenou vinylovou podlahu Quick-Step.



### 3. DOKONČENÍ

**1**

Odstraňte všechny rozpěrné vložky. Prohlédněte konečný povrch nainstalované podlahy.

Nainstalujte sokl ke zdi. Nikdy nemontujte sokl k podlaze. Tento způsob instalace umožní, aby se podlaha pod soklem rozpínala a smršťovala. Standardně nedoporučujeme vyplňovat dilatační spáru silikonem nebo jiným přípravkem.

AVŠAK POUZE v malých místnostech s vysokou vlhkostí, například koupelnách či toaletách nebo na místech, kde je povrch podlahy menší než  $< 10 \text{ m}^2$ , můžete dilatační spáry vyplnit pomocí produktu Quick-Step Vinyl Hydrokit. Pokud tyto dilatační spáry vyplňujete, musí mít šířku minimálně 5 mm a je nutné použít přechodový profil, kterým danou místnost oddělíte od ostatních místností.

**2**

Tam, kde se nová podlaha stýká s prahem nebo dveřním otvorem, doporučujeme rámy dveří nebo zárubně podříznout. Abyste dosáhli správného řezu, otočte prkno spodní stranou směrem nahoru na vloženu podložku a umístěte jej na podlahu až k zárubním dveří. Tím zajistíte, že řez bude možné provést ve správné výšce. Potom položte víceúčelové nářadí nebo ruční pilu naplocho proti prknu a jednoduše rám prořízněte. Odstraňte odřezek a vysajte případné úlomky.

Nainstalujte prkno po dlouhé straně a udržujte krátkou stranu v blízkosti podříznuté lišty. Pak zasuňte prkno pod podříznutí směrem k již nainstalovanému prknu, abyste uzavřeli spoj na krátké straně. Použijte úhelník Quick-Step jako příklepový blok a zajistíte absolutní těsnost dlouhého i krátkého spoje. Při řezání panelů se ujistěte, že dilatační spára pod dveřmi je dodržena.

**3**

Tam, kde je složitá prkna naklonit (například pod radiátorem), stáhněte panely k sobě pomocí úhelníku Quick-Step Vinyl.

**4**

V místech, kde se nacházejí trubky, dbejte na to, aby tyto trubky byly přesně v linii s krátkou stranou dvou dílců. Použijte vrták stejného průměru, jaký má trubka, plus 10 mm. Sklepněte panely k sobě na krátké straně a přidejte třetí prkno na dlouhé straně pro stabilitu. Vyrvejte otvor vystředěný ve spoji mezi dvěma panely. Nyní můžete dílce nainstalovat.

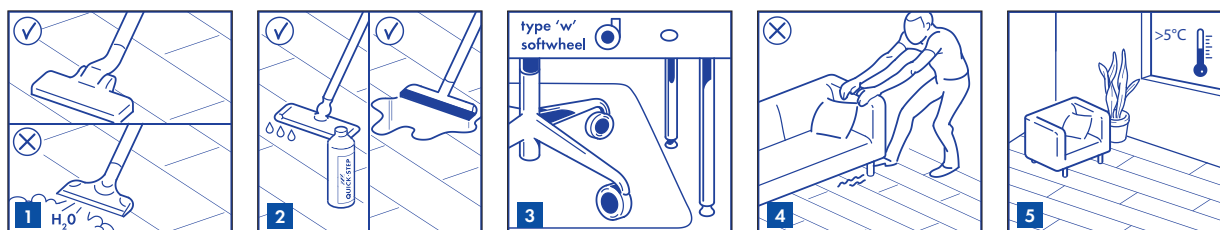
**5**

Pokud je trubka dvojitá, vyrvejte na obou označených místech díru odpovídající průměru trubek plus 10 mm. Pokud se nachází na dlouhé straně prkna, proveďte z obou děr 45stupňový řez směrem k hraně prkna.

**6**

Potom podél okrajů řezu odříznutého dílu přilepte díl vhodným lepidlem na místo. Ujistěte se, že do prostoru mezi odříznutým kusem a podkladem neunikne žádné lepidlo. Aby bylo dosaženo dokonalé povrchové úpravy okolo potrubí, použijte krytky trubek Quick-Step® (plovoucí položení).





## 4. ÚDRŽBA

**1**

Po podlaze Quick-Step Vinyl můžete chodit ihned po instalaci. Pro údržbu doporučujeme používat mop Quick-Step nebo vysavač. Ujistěte se, že vysavač je vybaven měkkými koly a používejte speciální kartáčovou hubici na podlahy, abyste podlahu nepoškrábali. Používat parní čistič je zakázáno.

**2**

Vinylovou podlahu můžete čistit vlhkým nebo mokřým mopem. Quick-Step VinylClean je produkt určený speciálně pro údržbu vaší nové vinylové podlahy. Nikdy nepoužívejte přírodní mycí prostředky, protože na povrchu zůstane lepkavá vrstva, na které se bude držet prach a nečistoty a bude obtížné je odstranit. Totéž platí pro mycí prostředky obsahující hrubé částice, které by mohly způsobit matný povrch. Je důležité nenanášet nadměrné množství čisticího prostředku, protože to vede k hromadění vysušeného čisticího prostředku, který je obtížné odstranit bez použití produktu na odstranění usazenin z vinylových podlah. Další informace týkající se čištění a údržby podlahy naleznete na adrese [www.Quick-Step.com](http://www.Quick-Step.com). Chcete-li znát specifické pokyny k čištění v komerčních prostorech a objektech, kontaktujte technické oddělení společnosti Quick-Step. Rozlité tekutiny z podlahy vždy okamžitě odstraňte.

**3**

Opatřete nohy nábytku a židlí vhodnou ochranou, aby jste předešli poškrábání povrchu podlahy. Používejte (kancelářské) židle s kolečky typu W a křesla s měkkými kolečky vhodnými pro vinylové podlahy anebo použijte vhodnou podložku.

**4**

Těžké předměty a nábytek nikdy netahejte po podlaze, ale vždy je zvedněte. Ujistěte se, že nohy nábytku mají velkou plošku a jsou vybaveny ochrannými podlahovými krytkami proti tvorbě skvrn. Čím jsou nohy nábytku větší a širší, tím je rozložení hmotnosti na podlahu lepší a riziko poškození podlahy menší. Ke všem vstupům do místnosti zvenku umístěte negumové čisticí zóny, aby se na podlahu nezanášela špína, kamínky a hlína. Tím zamezíte poškození, snížíte nutnost údržby a prodloužíte životnosti podlahy. Upozorňujeme, že delší kontakt s některými typy gumy může zanechat trvalé skvrny. Zabraňte kontaktu cigaret, zápalek a dalších horkých předmětů s podlahou, aby nedošlo k jejímu trvalému poškození.

**5**

Zajistěte, aby teplota v místnosti neklesla pod 5°C a ideálně se pohybovala v rozmezí 18–30 °C. Dále je důležité dodržovat výše uvedené teplotní rozmezí pro podklad. Pokud to není možné, použijte podložku SunHeat nebo vinylovou podlahu Quick-Step přilepte na podklad.