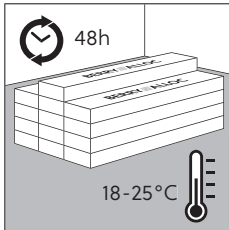


pure návod k pokládce

Verze: 11.6.2020

Podlahy Pure jsou vhodné do obytných i komerčních prostor jako jsou obchody, hotelové pokoje, atd. Pro dokonalý výsledek doporučujeme pečlivě se držet návodu k pokládce.

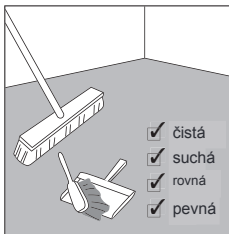
1. PŘÍPRAVA



DOPRAVA A SKLADOVÁNÍ

Prkna převázejte opatrně a na plochem podkladu. Měla by být transportována na plocho v původním obalu, v malých úhledných komínkách o výšce maximálně 5 balení. Nedoporučujeme pokládat krabice na zem z boční strany, mohl by se poškodit spojovací systém.

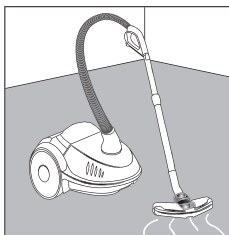
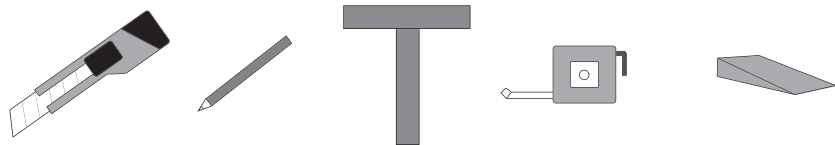
Prkna je před instalací potřeba skladovat nejméně 48 hodin v pokojové teplotě (18-25°C). Ujistěte se, že jsou všechny balíky volně položené, ať mají příležitost se teplotě přizpůsobit. Tato teplota by měla být udržena během pokládky a nejméně 24 hodin po pokládce.



Skladování: podlahy Pure je třeba skladovat v interiéru

NÁSTROJE

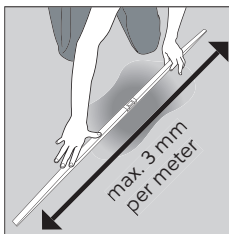
nůž, pilka nebo odlamovačka, tužka, úhelník, metr a klínky. Na podlahové lišty a profily: vrtačka



PODKLAD PRO PODLAHU

Základem dobrého výsledku je pečlivá příprava podkladu pro podlahu.. Hrubý nebo nerovný povrch podkladu se může do nové podlahy propsat. Ve vyvýšených místech může dojít k nadměrnému odírání povrchu podlahoviny, v „propadlých místech“ pak mohou vzniknout spáry mezi jednotlivými lamelami, navíc v obou případech může dojít k poškození zámkové spoje.

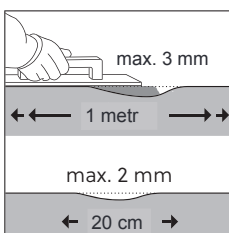
Odstraňte všechny stopy sádry, barvy, lepidla, oleje, mastnoty, atd. Podklad podlahy musí být čistý, rovný a stabilní. Odstraňte vše, co podlahu zakrývá (koberce, plstěné podložky, atd.) Odstraňte veškeré nečistoty (i hřebíky) a povrch vysajte.



Podlaha Pure může být instalována na beton, dlaždice, dřevo, a většinu existujících podlahových povrchů, které jsou hladké, suché a čisté. Není vhodné ji instalovat na podlahy pokryté kobercem, nebo PVC.

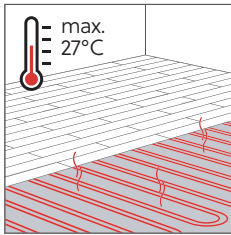
I když jsou podlahy Pure odolné vůči vlhkosti, podklad podlahy je třeba přezkontrolovat zejména kvůli zbytkové vlhkosti. Pokud by do podkladu pronikala vlhkost, je třeba problém vyřešit ještě před pokládkou. Přílišná vlhkost může vést ke vzniku plísně nebo houby.

V závislosti na druhu podkladu bude možná potřeba instalovat bariéru proti vlhkosti. Pokud ji správně zalepíte hliníkovou páskou, poslouží vám jako bariéra proti vlhkosti i naše podložka Dreamtec+.



Ujistěte se, že maximální nerovnosti podlahy jsou 3mm na 1bm a 2mm na 200mm. Pokud je nerovnost větší, je třeba podklad vyrovnat vhodnou výplní či vyrovnávací hmotou. Je třeba provést kontrolu, jestli je je nutné použít impregnační nátěr. Pokud si nejste kvalitou nebo vhodností podkladu jisti, kontaktujte vašeho obchodníka, který vám velice rád poradí.

pure návod k pokládce



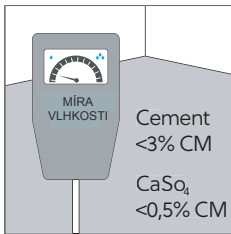
Chlazení a vytápění pod podlahou

Tento druh podlahy je kompatibilní s podlahovým vytápěním, pokud teplota na povrchu podlahy nepřekročí 27°C. Podlaha je vhodná pouze pro podlahové vytápění s vyhřívacími komponenty – teplovodními či elektrickými – zapuštěnými uvnitř podložky podlahy. Nové systémy vytápění podlah uloženého na povrchu podkladu nejsou vhodné.

48 hodin před pokládkou a během pokládky vypněte nebo snižte teplotu podkladu na 15°C. Potom můžete zvýšit teplotu každý den o 5°C až do maximální výše 27°C. Elektrické podlahové vytápění by nemělo přesáhnout výkon 60W/m².

Povrch vytápěcího systému musí být pevný.

Podlahu je rovněž možné položit na podlahové chlazení. Teplota přiváděné chlazené vody nesmí ale být nižší než teplota rosného bodu. Pokud by teplota přiváděné vody klesla pod tuto hranici, vzniká kondenzace by mohla podlahu poškodit. Termostat v místnosti proto musí být nastaven na maximálně o 5°C nižší teplotu, než je teplota v místnosti.



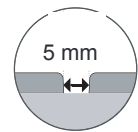
Příprava u podkladu beton / stěrka

Nový beton nechte dostatečně zaschnout. Vlhkost obsažená v podkladu musí být nižší než 75% přípustné relativní vlhkosti na teplotu nejméně 20°C. Max 2 % CM pro cement a 0,5 % pro anhydrit.

V místnostech s podlahovým vytápěním by měl být obsah vlhkosti nižší než 1,8 % CM pro cement a 0,3 % pro anhydrit. Údaje o vlhkosti si zaznamenávejte a uchovávejte.

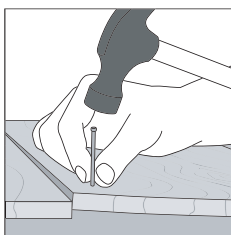


Příprava u podkladu keramická dlažba



Spoje nově položené podlahy by nikdy neměly být ve stejné linii jako spoje dlaždic pod ní. Pokud nejsou spáry mezi dlaždicemi v podkladu z keramických dlaždic širší než 5 mm, není nutné je vyplňovat. Pamatujte, že některé keramické dlaždice mohou mít zvýšené okraje oproti ploše dlaždic. Tyto části by se časem mohly promítnout na nově položené podlaze.

Až budete instalovat podlahu Pure na stávající keramickou dlažbu, je vhodné použít jako podklad podložku DreamTec+, která může srovnat drobné nerovnosti povrchu.

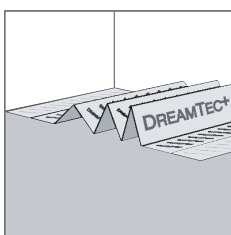


Příprava dřevěného podkladu

Ujistěte se, že podklad není napaden škůdci.

Podklad by měl být rovný, pokud není, je třeba ho vyrovnat.

Do dřevěných podkladů by vždy měl mít přístup vzduch a mělo by být možné je odvětrávat.

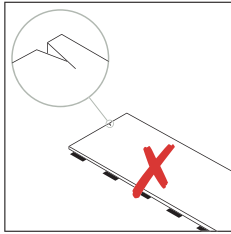


Podložka

Pro snížení kročejového a prostorového zvuku doporučujeme použít podložky BerryAlloc. Je možné použít podložky jiných výrobců, pokud jejich tloušťka maximálně 1,5 mm a pevnost v tlaku větší než 400 kPa. Při použití podložek třetích stran nemůžeme zaručit dobrou odolnost vůči hluku či parotěsnost jako u podložek BerryAlloc.

pure návod k pokládce

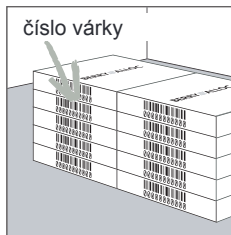
2. UPOZORNĚNÍ



Spoje podlahy Pure by se neměly překrývat s původními spoji dlaždic. Pokud spáry mezi keramickými dlaždicemi nepřekračují šířku 5 mm, není potřeba je vyplňovat.

Až budete instalovat podlahu Pure na dlažbu, je vhodné použít podložku Dreamtec+, která vyrovná nerovnosti povrchu.

Podlaha Pure není vhodná na venkovní užití ani do zimních zahrad a altánů. Vnitřní teplota by vždy měla dosahovat více než 5°C, ideálně by se měla pohybovat v rozmezí 18 a 25°C.



Vyvarujte se dlouhodobému vystavení podlahy přímému slunečnímu záření. Pod dostatečným osvětlením zkontrolujte, že na prknech nejsou žádné defekty. Poškozená prkna nelze používat.

Aby podlaha vypadala přirozeněji, kombinujte prkna z různých krabic. Podlahy Pure nelze používat tam, kde je do podlahy integrován systém drenáže.

Dlaždice: na každou realizaci používejte pouze jednu výrobní šarži těchto podlah. Pro dlaždice i prkna: vždy uschovávejte čísla výrobní šarže (vytištěné na krabici) spolu s vaší fakturou.

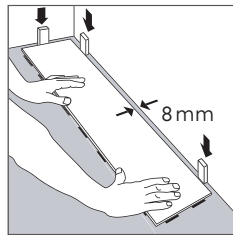
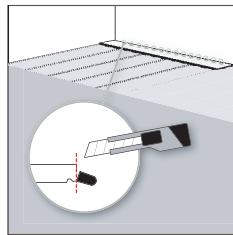
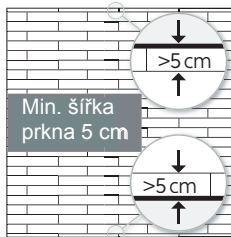
3. POKLÁDKA

Před pokládkou zkontrolujte, že prkna nemají žádné viditelné defekty.

Podlahy Pure by měly být instalovány jako plovoucí. To znamená, že mezi stěnami a pevnými objekty by měl být dostatek místa, aby se podlaha mohla pohybovat ve všech směrech.

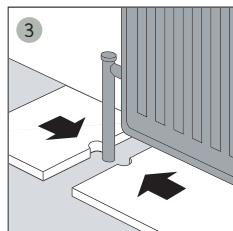
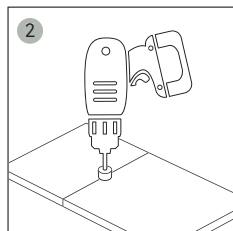
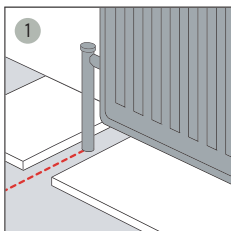
Neměla by být ani přibíatá ani přišroubovaná k podkladu.

Pokládka podlahy by měla být až finální částí projektu. Výjimečně těžký nábytek jako jsou kuchyňské linky, krby, vestavěné skříně apod nemohou být na podlaze instalovány, neboť znemožňují nutný pohyb podlahy.

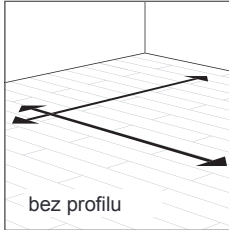
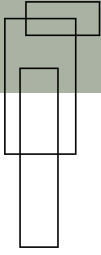


Změřte si místnost a rozplánujte rovnoměrnou pokládku. Změřením určíte, jestli je třeba první řadu oříznout. První a poslední řada by neměla být méně než 5 cm široká. Pokud není třeba první řadu prken na šířku oříznout, je třeba odstranit zámky podél stěn.

Kolem celkového obvodu podlahy, kolem sloupků, potrubí a prahů je třeba nechat prostor, tzv. dilatační spáru. Ta by měla být nejméně 8 mm široká, nebo o 1 mm širší přesahuje-li délka podlahy 8 m (například měří-li podlaha 15 x 15 m, dilatační spára by měla po obvodu být široká 15 mm). 15 mm je také maximální šířka dilatační spáry.



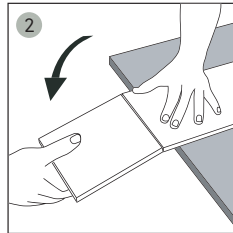
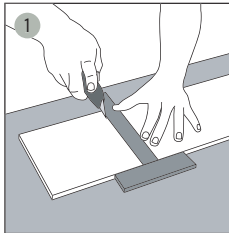
pure návod k pokládce



Největší doporučený prostor k pokládce záleží na pokojové teplotě.

- 5 - 25°C (topení, větrání & klimatizace): 30 x 30 m
- 5 - 40°C (normální): 15 x 15 m
- 5 - 70°C (extrémní): 5 x 5 m

Pokud je prostor k pokládce větší, než je doporučeno podle teploty v místnosti, musí být použit přechodový profil. Pokud je teplota v sousedních místnostech podobná, není obvykle třeba používat přechodové profily v místě dveří. Pokud je však pouze v jedné z obou místností podlahové topení nebo chlazení, bude přechodový profil zapotřebí. Podlaha musí být vždy položena jako plovoucí.

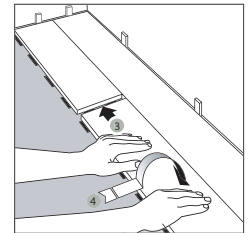
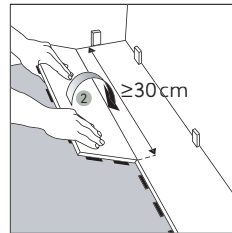
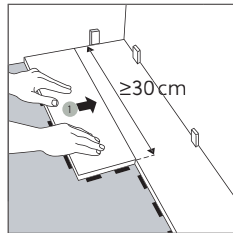
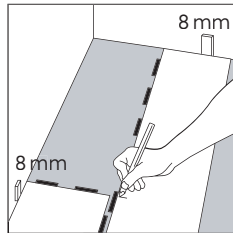
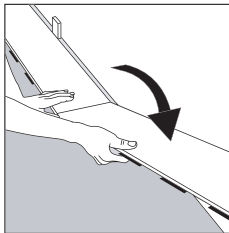


V komerčních prostorách doporučujeme používat kovové profily BerryAlloc.

Prkna nikdy nestloukejte kladivem.

Lamely řezejte pomocí odlamovacího nože dekorem nahoru.

PRKNA



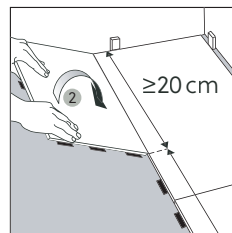
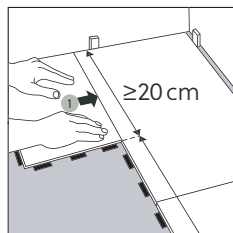
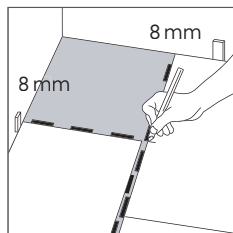
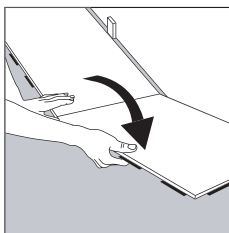
Než začnete pokládat další řadu, pokaždé se ujistěte, že mezi čelními konci sousedících lamel je jejich vzdálenost nejméně 20 cm (= 2 zámečky).

Zbylé díly z předchozí řady vám poslouží jako první díl další řady, pokud je nejméně 30 cm dlouhý. Je možné, že tento díl budete muset zkrátit, aby jej šlo spojit s předchozí řadou.



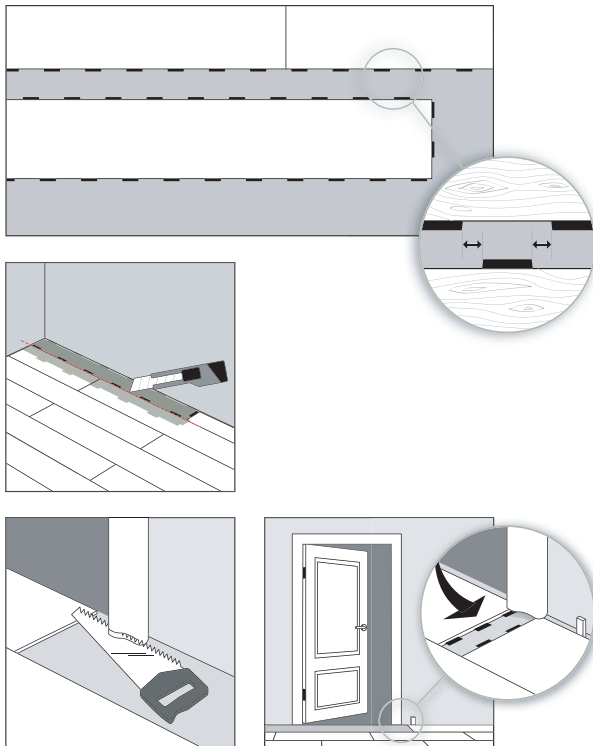
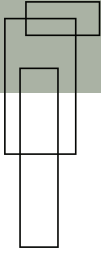
Prkna Pure je možné skládat do různých vzorů.

DLAŽDICE



Než začnete pokládat další řadu, pokaždé se ujistěte, že mezi čelními konci sousedících lamel je jejich vzdálenost nejméně 20 cm (= 2 zámečky). Zbylý díl z předchozí řady vám poslouží jako první díl další řady, pokud je nejméně 20 cm dlouhý. Je možné, že tento díl budete muset zkrátit, aby jej šlo spojit s předchozí řadou. Pokud si rozměry místnosti vyžadují k doplnění podlahy díly menší, než je 20 cm, měli byste zámkový spoj slepit vhodným lepidlem. Díly podlahy by se nikdy neměly lepit k podkladu podlahy, neboť tím narušíte expanzní potenciál plovoucí podlahy.

pure návod k pokládce

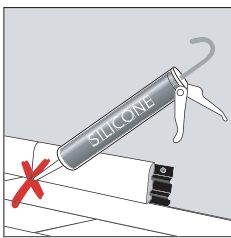


Zámečky nové řady podlahy musí být umístěny přesně uprostřed mezi zámečky předchozí řady. Od druhé řady dál vždy spojujte nejprve čelní spoje a následně ty podélné.

Při pokládce poslední řady umístěte volný díl přesně přes poslední položený díl. Další panel opřete o zeď a označte si panel pod ním. Pak označený díl ořízněte a umístěte. Tak pokračujte s každým dílem až do konce poslední řady.

V prostoru dveří položte lamelu lícem dolů vedle dveřní obložky, tu poté zařízněte a lamelu následně zasuňte pod ni. Obložka by se neměla o podlahu opírat.

4. KONEČNÉ ÚPRAVY



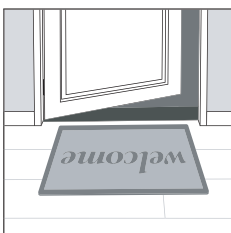
Pro dokonalý výsledek používejte doplňky Pure.

Aby podlaha byla opravdu plovoucí, není dobré k podlaze napevno připojovat žádné příslušenství. Profily, dveřní prahy či zarážky apod. není vhodné přišroubovávat skrz tyto podlahoviny k podkladům.

Nikdy nepřipevňujte podlahové lišty přímo na položenou podlahu. Přípravky permanentního připevnění (akrylové nebo silikonové) bychom neměli používat k zalepení mezery mezi položenou podlahou a podlahovými lištami / profily. Spojy na pevně vestavěných prvcích (dveřní obložky, trubky k topení apod.) nikdy nesmí být napevno připevňovány pružnými tmely. Základem výplně přechodových spojů by mělo být elastické vlákno. Další možnost je využít k upevnění přechodových spojů ukončovací profily. Profily, dveřní prahy apod. není vhodné přišroubovávat skrz podlahové krytiny k podkladům.

5. ÚDRŽBA

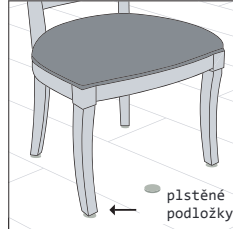
Zvažte ponechat si několik prken pro možné budoucí opravy.



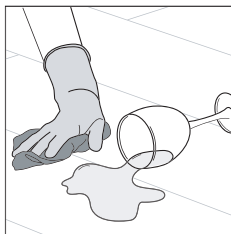
ROHOŽKY

Pokud chcete podlahu udržet v dobrém stavu, je nutné ke všem vstupům a vchodům umístit rohožky bez pogumovaného podkladu, aby se na podlahu nedostaly nečistoty nebo písek. Rohožky eliminují drsné částice z bot a mírní možné poškození podlahy. Není vhodné používat rohožky s gumovým podkladem. Dlouhodobý kontakt takových rohožek s podlahou může vést k trvalé změně barvy podlahy. Rohožky nikdy nepokládejte na mokrou podlahu.

pure návod k pokládce



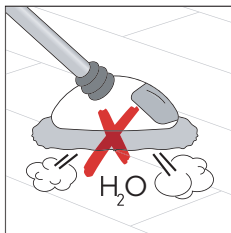
Kolečkové kancelářské židle, nohy nábytku, přístroje určené na fitness apod. by měly být vybavené měkkými, nepogumovanými kolečky, aby nedošlo k trvalému poškození podlahy. Používejte vhodnou podložku pod psací stůl. Pod nohy nábytku, židle, fitness stroje apod., které obsahují pryž, použijte filcové podložky nebo jiné ochranné prvky.



ČIŠTĚNÍ

Úvodní čištění

Nejprve z podlahy koštětem nebo vysavačem odstraňte nečistoty a prach. Pak podlahu vytřete vodou a vhodným mycím prostředkem. Opakujte nejméně dvakrát, dokud nebude zcela čistá. Důrazně doporučujeme používat čisticí produkty BERRYALLOC na vinylové podlahy. Jiné čisticí prostředky mohou obsahovat prvky, které mohou poškodit odolné podlahové povrchy. Ošetření vrchní vrstvy podlahy nevyžaduje po pokládce žádnou speciální údržbu.



Návod na pravidelné čištění

Vysajte a použijte vlhký mop. Když je potřeba, použijte roztok čisté vody a jemný, pH neutrální, čisticí prostředek nebo domácí podlahovou mycí emulzi. Důrazně doporučujeme používat čisticí produkty BERRYALLOC na vinylové podlahy. Jiné čisticí prostředky mohou obsahovat prvky, které mohou poškodit odolné podlahové povrchy. Důkladně omyjte a osušte zbytky vody.

Poznámka: vlhká podlaha může být kluzká. Skvrny, šmouhy a vylité tekutiny je třeba co nejdříve očistit. Nepoužívejte přípravky s obsahem chloru. Nikdy nepoužívejte voskové nebo lakové nátěry, Nikdy nepoužívejte čisticí prostředky s obsahem vosku nebo oleje ani parní mop.

6. ZÁRUČNÍ INFORMACE A PODMÍNKY

Záruka je platná pouze v případě, že byly důkladně dodrženy pokyny k pokládce. Více informací o záruce najdete v Záručních podmínkách na webové stránce Pure (www.berryalloc.com)

7. PRÁVNÍ POUČENÍ

Tento dokument představuje obecné pokyny k instalaci na základě nejnovějších dostupných informací. Pro nejlepší možný výsledek a za účelem dodržení platnosti záruky je vhodné tyto pokyny pečlivě dodržovat.

Tento dokument nahrazuje všechny předchozí verze a je platný do odvolání. Obsažené informace představují technické know-how v době vzniku a zveřejnění tohoto dokumentu, a mohou být kdykoli změněny, doplněny nebo nahrazeny.

Verze, která by měla být dodržována, je ta, která je platná v době instalace. Aktualizace najdete na adrese: www.berryalloc.com